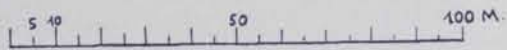


GIRONA - Recinte de la Força Vella

(Els nombres són cotes sobre el nivell del mar)



- SEGMENTS DE MUR PREROMANS I ROMANS
- ▨ SEGMENTS DE MUR AMB FONAMENTACIO PREROMANA O ROMANA
- ▧ SEGMENTS DEL RECINTE MEDIEVAL DE LA FORÇA VELLA QUE ENCARA NO HAN ESTAT INVESTIGATS

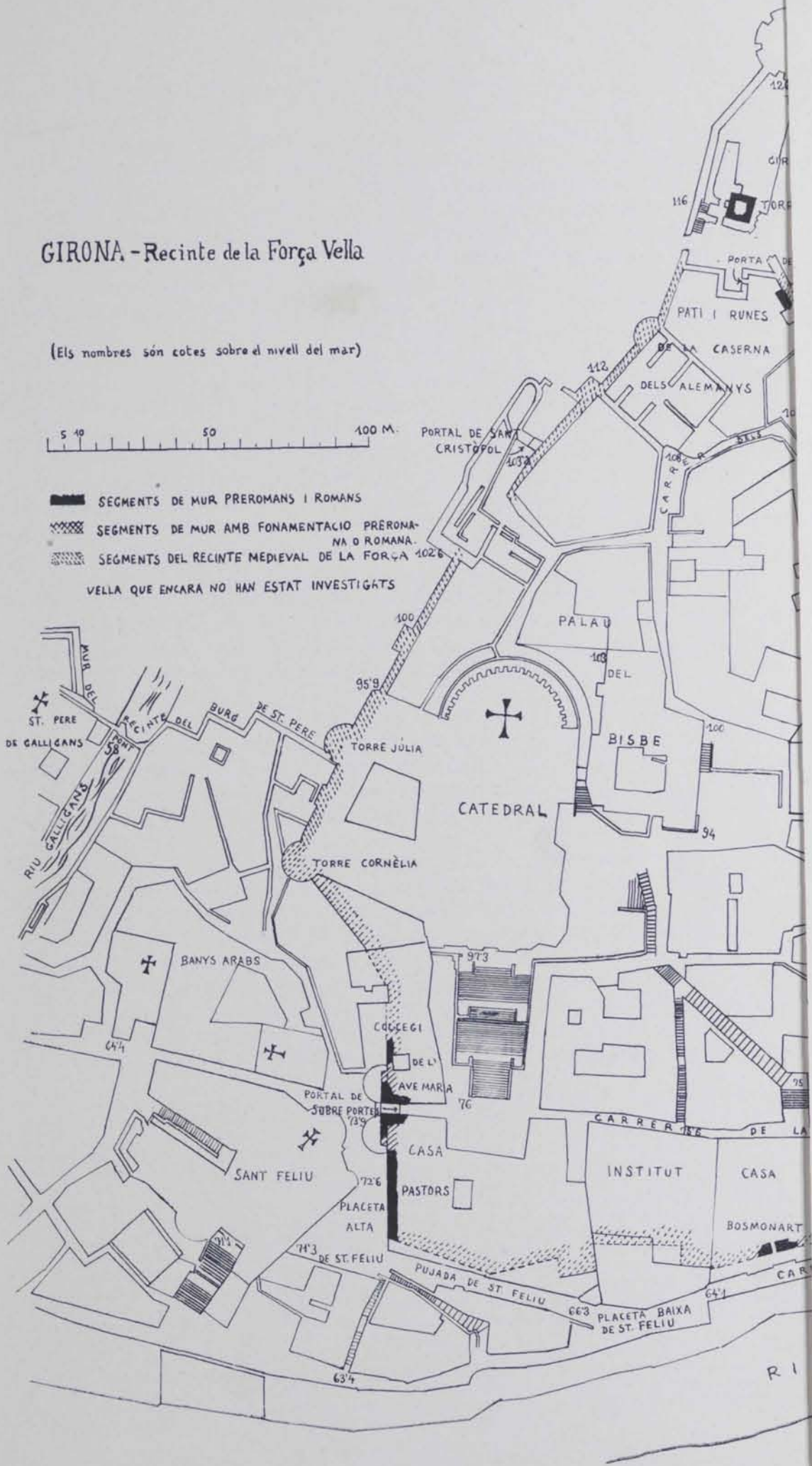


Fig. 108. — Girona : Recinte de



Fig. 108. — Girona : Recinte de la Força Vella. (Escala: 1:2.000)

Les muralles ibèriques i romanes de Girona

De feia temps l'INSTITUT pensava realitzar a Girona un estudi de les muralles del més antic dels seus recintes per tal de fixar llur cronologia i llurs característiques constructives. En 1910, per suggestió de l'INSTITUT, el Sr. Manuel Cazorro féu alguns treballs preliminars acompanyats d'algunes fotografies i sobre un pla de la ciutat indicà el perímetre de la Força Vella. Aquests treballs no tingueren continuació fins 1930 en què, amb motiu de la preparació de la part referent a Girona de la *Forma Conventus Tarraconensis*, rebérem de l'INSTITUT l'encàrrec d'estudiar les restes romanes de Girona, especialment les seves muralles, realitzant els treballs d'excavació que fossin necessaris. Fins ara hem fet a Girona dues campanyes d'estudi (1): la primera a la tardor de 1930, en la qual ultra una orientació general i un examen de primera impressió del recinte total de la Força Vella, ens dedicàrem en especial a la seva part més elevada o sigui a les restes existents a la Torre Gironella i al pati de l'antiga caserna anomenada dels Alemanys. En la segona campanya, efectuada l'estiu de 1931 i en la qual treballàrem en col·laboració amb l'arquitecte gironí Sr. Rafel Masó i Valentí, estudiàrem la major part del sector S. del recinte, i durant els últims dies emprenguérem el de la porta N. Manquen encara una o dues campanyes per a poder donar per acabat aquest estudi, sens baixar a qüestions de detall. En aquesta notícia ens limitarem a apuntar els principals resultats obtinguts fins ara que són d'un gran interès, fent precedir la seva exposició d'unes breus ratlles d'orientació general reservant la publicació completa per al moment en què els treballs siguin acabats.

Ens cal dir que, de molt poc, ens precedí a Girona el Sr. Adolf Fick, que visità la ciutat el mes de gener de 1930 i ha publicat recentment (2) el resultat de la seva visita. Com que feu únicament treball de plànol, sense afegir gran cosa de nou al que ja havien dit els historiadors locals, especialment Botet i Rahola, en quant al traçat general de la muralla, en voler fer precisions comet molts errors per no haver fet excavacions i per manca d'observació encertada en les parts visibles.

LA GIRONA PRE-ROMANA I ROMANA. El nom de la ciutat en l'antiguitat és conegut per dades escrites de tota mena: inscripcions, itineraris, notícies dels textos, però que diuen poca cosa més que la seva simple menció. Una mica més de llum, encara que no gaire, ens la donen les troballes arqueològiques que s'han fet a Girona, limitades, però, a les muralles, a les restes de dues necròpolis i a algunes vil·les i sepultures relativament monumentals descobertes en les proximitats de la ciutat.

Aquesta (fig. 108) estava situada ocupant el cim i els vessants (excepte el del N.) d'una petita eminència sobre l'Onyar d'uns 120 m. d'alçària sobre el nivell de la mar i d'uns 60 sobre el del riu. El carrer de les Ballesteries, que correspon al peu de la muralla, està a 64 m. d'alçada mitjana, el de la Força a 66 m. per la banda S. on hi havia la porta de la ciutat camí de Barcelona i Tarragona, a 75,6 m. en la seva part central que és la més elevada i 73,9 en la porta septentrional camí de les Gàl·lies. Des d'aquest carrer relativament planer i en direcció oposada al riu, el turó s'eleva en pendent ràpid que els carrers actuals salven per medi d'escales, fins a un graó o zona central més planera bastant ampla, ocupada ara per la Catedral, plaça dels Apòstols, plaça dels Lladoners i plaça de Sant Domènec (alçària a la part superior de la graonada de la Catedral:

(1) A Girona els nostres treballs trobaren la millor acollida de part de les moltes persones a les quals ens haguérem d'adreçar. Hem d'esmentar molt principalment l'ajut que ens prestà el Consell Municipal de la ciutat, que ens permeté fer nombroses excavacions a la via pública i ens facilità personal de les seves brigades i eines dels seus magatzems. Després no volem deixar d'esmentar amb agraïment els noms de l'arquitecte Sr. Rafel Masó conjuntament amb el qual ferem la nostra segona campanya; del cap dels Serveis culturals de la Diputació gironina Sr. Joan Subies, que ens ajudà incansablement en la primera; del conseller municipal Sr. Miquel de Palol que, a més de posar la seva autoritat en aquella corporació al nostre ajut, ens permeté realitzar excavacions a casa seva (Casa Agullana); del tinent coronel Sr. Jesús Masià que ens ha facilitat sempre l'entrada a l'antic Estudi General, avui dependència militar; de Mn. Josep Gironella, rector de la Catedral, que ens permeté els nostres treballs a la Porta Rufina (baixos de la rectoria); de Mn. Joan Valls, rector del Col·legi de la Sagrada Família, que ho féu en el sector de muralla comprès dintre del dit Col·legi; de la Sra. Vidua de Bosmonart i filla, que ho feren en la torre situada a la seva casa dels carrers de la Força i Ballesteries. Per fi agraïm novament les col·laboracions prestades en formes diverses per la nostra companya d'estudis Srta. Angels Masià, l'arquitecte municipal Sr. Giralt, l'escriptor Sr. Carles Rahola, l'arxiver municipal Sr. Lluís Busquets, el dibuixant Sr. Riudó i encara d'altres. En una ocasió visità els nostres treballs el President de l'INSTITUT Sr. Puig i Cadafalch i diverses altres el cap del Servei d'Investigacions arqueològiques Sr. Bosch Gimpera.

(2) FICK, ADOLF: *Die Römischen Stadtmauern von Gerona*. Archäologischer Anzeiger. 1930, pp. 266-275, amb 6 figures. D'aquest treball, de totes maneres estimable, el més interessant és el plànol a escala 1:757 del sector de muralla del col·legi de la Sagrada Família acompanyat de dos alçats, que té sols petits errors de detall. El plànol general de la ciutat, que és còpia del que feren els enginyers militars en 1860, encara que l'autor no ho digui, conté nombroses errades en el traçat de la Força Vella, dibuixat per Fick.

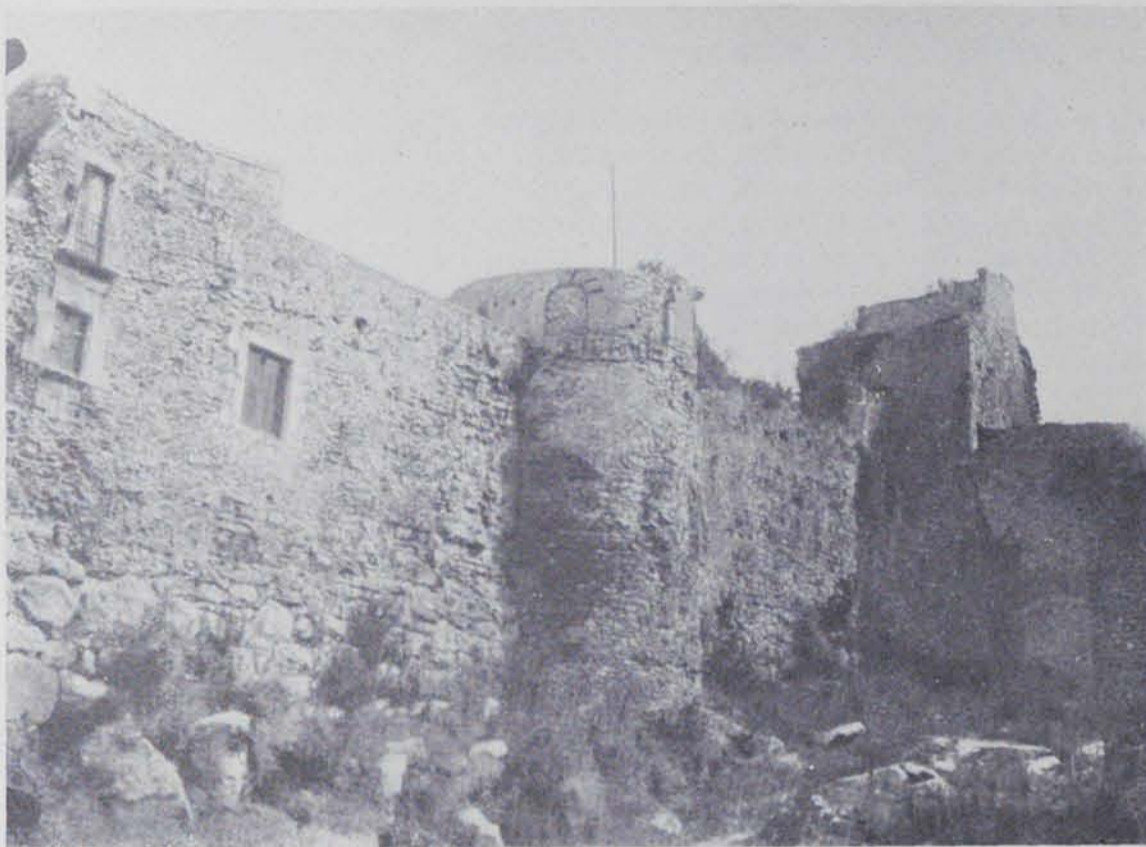


Fig. 109 — Girona : Tros de mur del pati de l'Estudi general o les Agüelles. En la part inferior els grans carreus irregulars ciclopis. En el centre la torre rodona. En últim terme la torre quadrangular del telègraf, aixecada sobre un fonament romà

97,3 m., al peu de la torre Júlia, 95,9 m.; a l'angle del Palau del Bisbe entre les places dels Apòstols i dels Lladoners: 94 m., porta Rufina: 97,8 m., extrem oposat de la plaça de Sant Domènec: 91,3 m.). Després el pendent torna a ésser més fort fins a la torre Gironella, punt culminant (116 m. al costat de la ciutat i 126 en la seva part més alta). El riu Onyar devia banyar el peu de la muralla que el seguia paral·lelament en una llargada d'uns 250 m. limitant tota la banda W. del recinte. A la banda N. quedava el profund barranc pel qual corre el Galligans, encara que aquest torrent quedava allunyat del mur uns 70 m. En el primer tros o sigui el N. W., l'espai que quedava entre la ciutat i el Galligans era relativament planer, però més enllà el turó de Girona s'enlaira ràpidament i el pendent és fortíssim. A l'E. es troba la part més alta del turó que acaba per aquesta banda fent una veritable punta per la qual s'enllaça amb les elevacions veïnes de les quals sols la separen depressions molt petites. Per això aquest punt, que comana tot Girona, i des del qual és fàcil envestir la ciutat, en tot temps ha estat fortificat amb gran cura. És el lloc on a l'Edat Mitja s'aixecava l'esmentada torre Gironella, que era no sols una grossa torre rodona, sinó tot un conjunt de fortificació, un veritable castell, separat de la ciutat, que tenia davant per davant una porta (avui dia tapiada) de la qual es conserva l'obra feta en 1467 per la reina Joana. No en el lloc de la torre rodona, sinó més prop de la ciutat, tocant a aquest portal, hem descobert una grossa torre romana quadrada, antecessora de la Gironella medieval.

D'aquí el recinte baixava en direcció E.-W. fins a trobar el riu. Girona tenia, doncs, la forma d'un triangle i era tota ella costaruda: com hem dit no hi havia altre carrer relativament pla que el que anava de S. a N. tot seguint el riu. La planta d'aquesta ciutat és el més oposat que hom pugui imaginar de la que donaven els romans a les colònies o ciutats que fundaven de bell nou sense utilitzar un recinte anterior. El de Girona, tan irregular pel seu perímetre, però més encara per la seva topografia, s'adiu en canvi perfectament amb el que tenien les ciutats o poblats dels ibers. La seva extensió no és tampoc exagerada en relació a la de les viles ibèriques del segle III abans de J. C., que ens són perfectament conegudes. La llargada del mur (prescindint de les seves petites indentacions) era de prop d'un kilòmetre; el perímetre comprès dintre seu d'uns 55000 m². Si era, doncs, força més gran que els llogarrets ibèrics més abundosos, resultava molt inferior a l'espai comprès dintre del gran mur de Tarragona o a l'extensió de Numància que s'ha calculat en

22 hectàries. Més gran que la Neàpolis emporitana, resultava segurament menor que el conjunt dels nuclis de població d'Empúries (1).

¿Coincidiren el perímetre ibèric i el romà a Girona com coincidiren al començ a Tarragona? Els murs de Girona, els que són segurament romans i els segments en què es veuen trossos que poden ésser considerats com a pre-romans, estan molt més mal conservats que els de Tarragona, i això fa de moment més difícil l'afirmació. De totes maneres, els dos trossos en què és més visible un aparell que per la mida dels seus elements i per la seva rusticitat recorda l'anomenat ciclopí de Tarragona, estan en dos extrems oposats del recinte, de tal manera que no és possible suposar l'existència d'un poblat ibèric que sols ocupés la part alta del turó i un eixamplament romà posterior que anés fins al riu. Si els segments amb aparell de grans pedres irregulars són realment ibèrics, no hi ha més remei que admetre que el clos ibèric coincidia amb el posterior clos romà (del qual queden moltes més restes) i amb la Força Vella medieval. El fet de la utilització ininterrompuda d'aquesta muralla amb finalitats militars per espai de vora de dos milenis, sofrint un nombre inacabable d'embestides i setges amb la necessitat de fer reparacions i adobs un nombre segurament molt crescut de vegades, ha desfigurat grans trossos d'aquesta muralla, però hi ha totes les raons per a creure que cap d'aquestes reparacions desvià ni poc ni molt el seu traçat. Hem dit que la utilització d'aquest recinte ha estat de prop de dos milenis, perquè cal recordar que quan en l'Edat Mitja la ciutat va créixer i el va desbordar per tot arreu excepte pel costat N. E. i una força nova rodejà tot el conjunt, la Força Vella seguí existint i tenint importància defensiva pròpia. N'hi ha prou amb recordar el famós setge per les tropes de la Generalitat en 1462, durant el qual els assetjants aconseguiren rompre el primer recinte, però no el de la Força Vella on es refugiaren el bisbe Margarit, la reina Joana y el príncep Ferran, que resistí fins a l'arribada de reforços.

TRAÇA GENERAL DEL RECINTE. Començant per la part més alta o sigui per la torre Gironella, trobem materialment enterrada entre les restes medievals una grossa torre quadrangular de 7 m. de llargària per uns 8 d'amplària i que no sembla pas que estigués enllaçada amb el mur de la ciutat. D'aquest, d'època romana, queda a 20 m. de la torre esmentada, altra torre quadrangular de la qual sols és visible la part que mirava dintre del recinte. Aquesta segona torre es troba al començament d'un llarg pany de muralla, la part externa de la qual dóna a la part posterior del que fou Estudi general o sigui l'edifici avui convertit en caserna que el poble coneix amb el nom de «les Àligues» (a causa dels dos aligots esculpits en el gran escut que corona la seva entrada per la Plaça de Sant Domènec). Aquest segment de muralla en una llargada de 60 m. és on resulta més visible l'aparell anomenat ciclòpic (fig. 109). A la seva part mitjera hi ha una torre rodona que creiem d'època romana per la forma de les finestres que hi ha a la part superior. Acaba en una torre quadrada en la qual és ben visible l'apa-



Fig. 110. — Girona : Poterna en el mur romà de la torre de la casa Bosmonart del carrer de les Ballesteries. El mur medieval perpendicular al romà, visible a l'esquerra del gravat, tapa en part l'entrada de la poterna; els dos brancals i el dintell d'aquesta estan fets d'una sola pedra

(1) Sobre l'extensió dels poblats ibèrics vegi's el nostre volum: *El poblament prehistòric de Catalunya*. Enciclopèdia Catalunya, XV. Barcelona, 1932, p. 126 i següents, i 168 i següents.



Fig. 111. - Torre Gironella : Mur de la torre romana. Segment situat en la part més exterior del soterrani medieval. La filada inferior és la fonamentació de pedra calissa. A la dreta del gravat es veu l'angle N. W. de la torre amagat pel mur medieval de petits carreus que continua en la mateixa direcció

el mur a girar en angle gairebé recte i a orientar-se de S. a N. acabant per tant el primer terç del recinte, que és aquell del qual queden major nombre de restes.

Del segon terç ben poca cosa hi ha visible. Segueix paral·lelament al riu, però en temps medievals, com en tants altres llocs, en créixer la ciutat i quedar compresa dintre d'ella la muralla, un rengle de cases s'adheriren a la seva part exterior i avui dia l'amaguen del tot. No sabem exactament quan esdevingué això, perquè ningú ha estudiat seriosament el progrés urbà medieval de Girona; el que sí sabem és que abans hi hagué un moment en què la muralla romana fou reforçada per torres quadrades sortints; una d'aquestes torres s'ha conservat a la casa Bosmonart al carrer de les Ballesteries prop de la placeta de Sant Feliu. En el seu interior (s'hi entra pel carrer de la Força davant de les escales de la Mare de Déu de la Pera) és l'únic lloc on resulta visible la muralla romana, que tanca la torre per la seva part posterior. Allí el mur romà té una poterna interessantíssima que encara no hem estudiat (fig. 110).

Més enllà, paral·lelament a la pujada de Sant Feliu, en un sector que no ha estat tampoc

(1) RODRÍGUEZ GRAHÍ (*Las murallas de Gerona*, Girona, 1889, pàgs. 14-18) diu que el carrer d'Alemanys s'anomenava abans «Rufi». Al fer-se l'Estudi General es compraren dos horts tocant a la muralla, segons escriptures otorgades en 1761, en les quals es diu que aquells horts estaven situats vora la Porta Rufina (Acta d'amortització continguda en el Manual d'Acorts de 1604, foli 183 de l'Arxiu Municipal de Girona). En una escriptura del segle XVI de l'Arxiu de la Seu, es diu «in carrairo obim vocato de Moreiro sive dels Capellans prope portale rufino... per quod portale itur ad monasterium fratrum predicatorum gerunde», és a dir, al convent de Sant Domènec, situat a la plaça del mateix nom.

(2) A l'entrada S. de la Força hi havia una vella torre circular d'aparell petit (com les de Sobreportes encara existents), al costat un arc que donava entrada a la ciutat per aquesta banda amb una inscripció referent al setge de 1285. Aquesta torre i un edifici pròxim fou presó fins a ésser enderrocats en 1857. GIRBAL (*Guia Cicerone de la immortal Gerona*, Girona, 1866, p. 26) diu: «... se encontraron en el interior de dicho torreón restos de una torre cuadrilátera compuesta de grandes piedras calizas y rodeada de otras areniscas, exactas con otras labradas que también se hallaron después entre la tierra y peñas que rellenaban el paredón que había a la izquierda de la calle... pudiendo inferirse que en tiempo de los romanos había... una puerta decorada con varias labores.»

rell romà i, fent allí una lleugera desviació, segueix entre construccions modernes fins que la talla el passatge entre el carrer d'Alemanys i la plaça de Sant Domènec. Sota el paviment d'aquest passatge les excavacions han exhumat la fonamentació del mur. A l'altre costat, on hi ha la casa-rectoria de la Catedral, els treballs de l'INSTITUT han descobert un dels portals de la ciutat, defensat per una torre quadrangular, la porta anomenada Rufina, a la qual fan referència documents antics (1) i tradicions locals. Més avall de la porta Rufina i en el pati del Col·legi de Seminaristes pobres o Col·legi de la Sagrada Família, hi ha un segment de mur (amb una torre quadrada i un entrant en forma de dent de serra) que és un dels més ben conservats de la muralla romana. Més enllà el mur és creuat pel carrer de l'Escola Pia que no el talla pas del tot, sinó que passa per un esboranc grollerament obert a través de la seva gruixària. Tot seguit hi ha una altra torre rodona que presenta caràcters semblants a la del sector de les Aligues. A partir d'aquesta torre i fins a la placeta del Correu, la muralla, en part ben visible (en el jardí de casa Agullana) i en part entre cases posteriors, sembla profundament refeta en una data indeterminable per ara.

A la placeta del Correu, a l'entrada del carrer de la Força, hi havia una altra de les portes de la Girona romana de la qual ara no queda res visible; tenia almenys una torre quadrada de defensa (2). Allí el riu obligava

estudiat, el mur fa un seguit de sortints en forma de torre quadrada, sobre la data i caràcter dels quals ens abstenim de moment de dir res. En arribar a la placeta de Sant Feliu el mur tomba en angle obtús (en relació a l'orientació general del sector anterior) i els 25 m. que hi han fins a les torres de Sobreportes és el segon lloc on ha restat ben visible l'aparell de tipus ciclòpic.

Ve després la tercera porta de la ciutat (l'entrada del carrer de les Ballesteries ja esmentada, no pot ésser considerada com una porta). Era un portal de 3,70 m. d'amplada defensat a dreta i esquerra per dues torres quadrades. En un dels moments en què la Força Vella fou refeta a l'Edat Mitjana (probablement en el segle XIII), es construïren les dues grans torres rodones, molt més poderoses, existents avui dia i que amagaren gairebé del tot les torres quadrades romanes que es conserven, però, dintre d'elles, i són (després de la nostra segona campanya) en part visibles.

Passat aquest portal, dintre dels soterranis del Col·legi de l'Ave Maria, continuen essent visibles trossos de la muralla romana. Però més enllà, per tot el darrera de la Catedral fins a tornar a la Torre Gironella, una inspecció ocular no ens ha revelat res del mur anterior a l'Edat Mitjana. Hi ha en aquest sector dues grans torres rodones la data de construcció d'una de les quals coneixem per una inscripció que fa referència a la seva restauració pel Consell de la ciutat, és la torre anomenada Cornèlia (nom que ja tenia en ésser-hi posada l'esmentada inscripció de l'any 1362); l'altra té el nom de Torre Júlia, de segur igualment antic. ¿Són aquests noms tan antics que puguin correspondre a torres d'època romana antecessores de les actuals? És difícil afirmar-ho, però no deixa d'ésser possible. En tot cas cal reconèixer que aquests noms són ben poc propis del segle XIV. Tampoc cal desesperar de trobar en la fonamentació d'aquestes torres o de la muralla propera restes romanes. Mai no han estat cercades i al peu del mur la vegetació folla que fa segles creix ha format una gruixuda capa de terra superposada que en cobreix la part inferior. És una de les investigacions que l'INSTITUT espera fer en una tercera campanya.

ELS LLOCS ESTUDIATS. LA TORRE GIRONELLA. A la torre Gironella, dintre d'un dels soterranis del castell medieval (de començaments del segle XV o més antic) (1), era únicament visible abans dels treballs de l'INSTITUT un tros de mur orientat de E. a W. aproximadament de 6 m. de llargada i que es conservava fins una alçada de deu filades (figs. 111 i 112). Cazurro en el seu pla i Fick en el que publica en el treball esmentat, interpretaren aquest mur com una prolongació del de la ciutat. Nosaltres, en fer una vall al seu peu, vegérem tot seguit que en el seu extrem E. tombava en angle recte en direcció al S. Concebírem aleshores la idea de trobar-nos no davant

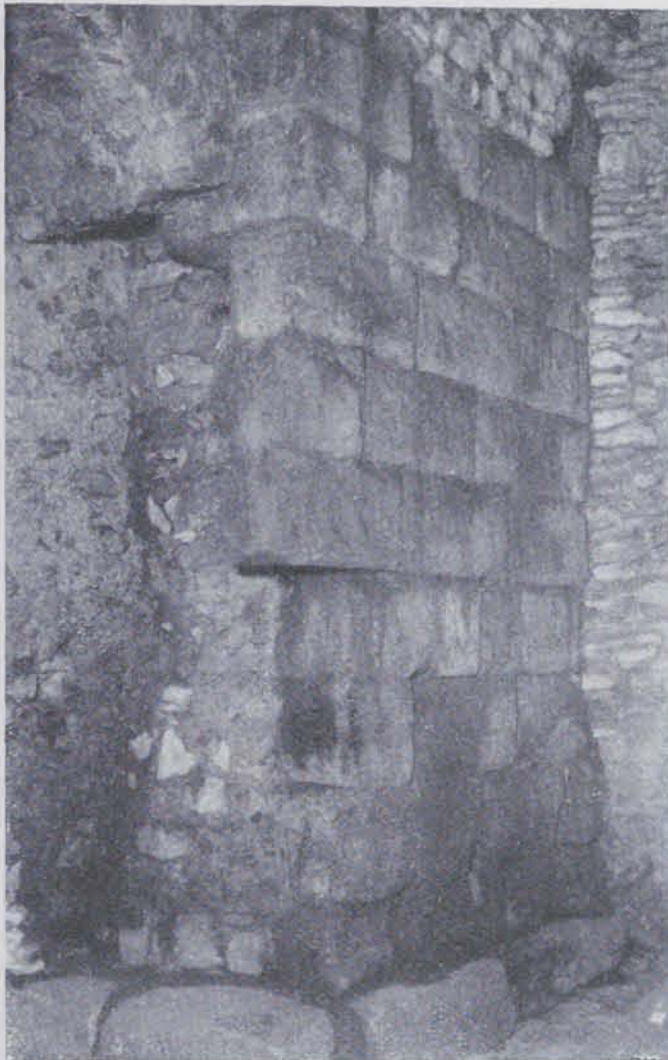


Fig. 112. — Torre Gironella : Mur de la torre romana. Angle NE. i segment continuació del representat en el gravat anterior, situat en la part més fonda del soterrani medieval. En la part inferior la banquetta de pedra calissa

(1) L'estudi de les restes medievals de la Torre Gironella, malgrat la terrible destrucció que va sofrir a l'ésser la ciutat abandonada pels francesos en 1814, data en què fou volada tota la fortificació, seria però molt interessant. El nucli del castell el formaven una sèrie de grans cambres subterrànies cobertes amb volta de mig punt, moltes de les quals estan encara perfectament conservades. De la part superior en queden prou elements per a traçar-ne la planta. La torre rodona terminal fou la que més sofrí de la voladura. En aquesta part de les defenses de Girona les modificacions de temps moderns, que afegiren els baluards en forma d'estrella que fa poc han estat enderrocats, foren molt escasses. La cita més antiga de la Torre Gironella és del segle XII.



Fig. 113.—Torre Gironella : Mur W. de la torre romana descobert en les excavacions de l'Institut. Els grans carreus d'arenisca, defensats durant segles de l'acció del temps pel revestiment medieval, han conservat perfectament el seu encoixinat

com és natural. De totes maneres, a 8 m. de l'angle N. W. deixàrem de descobrir carreus romans i consideràrem que aquest lloc devia correspondre a l'angle S. W. El quart angle, el S. E., protegit per una grossa muralla encara a lloc, creiem que deu estar perfectament conservat, però queda en un punt on sols es pot arribar amb una excavació llarga, per a la qual no teníem elements en aquell moment.

L'aparell de la torre està format de grans carreus de pedra sorrenca, exteriorment encoixinats, amb un coixí de molt poc relleu, tenen una alçària perfectament uniforme de 50 cm. i una llargària que va de 0,80 a 1,20 m., estan posats en sec, però llur talla perfecta i llur uniformitat donen al conjunt una regularitat absoluta. A la part inferior hi ha una filada també perfectament tallada de pedres de mida semblant, que sobresurten formant banquetes de 25 cm. d'amplada. Sols que aquesta filada és de calissa nummúltica, la típica pedra gironina de la qual han estat construïts tots els monuments de la ciutat. A sota d'aquesta filada no n'hi ha cap més, posat que es troba ja la roca viva que està formada de la mateixa classe de calissa. Res sabem de l'interior del mur, ni tampoc del de la torre i de l'entrada d'aquesta, ja que el monument no ha estat buidat ni totalment aïllat de les restes medievals que el volten per tot arreu. En les valls fetes a la part exterior i entre les construccions més modernes, com és natural, no descobríem cap resta antiga de terrissa ni de cap altre material.

LA TORRE QUADRANGULAR DE L'EXTREM E. DEL RECINTE. D'aquesta torre que estava davant per davant de la Gironella, sols es veu un dels costats i un angle, en el pati de la que fou caserna dels Alemanys. A l'Edat Mitjana, probablement en construir-se en el segle XV el segon recinte de la ciutat que encerclava els burgs exteriors, se li afegí un cos superior (rebaixant tal vegada el romà) i més modernament se li donà el nom de torre del Telègraf, per haver-hi establert un lloc del telègraf de senyals. El seu interior és avui dia massís en quant al cos inferior, que correspon a les filades romanes. Aquestes són de pedra sorrenca en un tot semblants a les de la Gironella, però molt més mal conservades. Obrírem una vall que ens donà la següent successió de capes: una de terra vegetal i fragments de terrissa moderna de 1,30 m. de gruix; a la seva part inferior trobarem nombrosos balins rodons de plom i esclats de bomba de ferro, probablement del temps de la guerra dels francesos. A sota una capa de poc gruix (0,50 m.) amb teules i rajoles modernes. Una tercera capa (de 80 cm. de gruix) contenia, juntament amb moltes pedres mal esquadrades (tots fragments de la calissa gironina), terrissa medieval, entre ella fragments de ceràmica de reflexes metàl·lics i una terrissa negra de la que s'han trobat atuells sencers als Banys Arabs i que es pot datar del segle XIV. A la part inferior d'aquesta capa sortiren ja alguns fragments de tégula i àmfora. Per fi una última capa contenia exclusivament fragments romans d'aquestes dues classes. No aparegué ni un fragment de terrissa pre-romana. La terra verge, que no era

d'un simple pany de mur, sinó d'una torre quadrangular. Efectivament, practicàrem una vall perpendicular al lloc on suposàvem que hi havia d'haver el mur W. de la torre i, com era de preveure, les seves grans filades eixiren en el lloc esperat perfectament conservades (fig. 113). Malauradament, la voladura de la Gironella en 1814 en abandonar els francesos la ciutat havia causat en aquest lloc terribles estralls. Formidables panys, de la muralla medieval de molts metres cúbics de volum estan desplaçats a grans distàncies del seu lloc primitiu i encara que la torre romana protegida per la seva funda medieval ha sofert molt menys, en seguir excavant en direcció S. per a trobar un tercer angle que ens donés les seves mides exteriors, trobarem conservats tots els carreus romans, però caiguts cap a fora (fig. 114). Tal vegada les filades més baixes siguin encara a lloc: ho creiem perquè a mida que enfondíem trobàvem que la sotragada de l'explosió havia causat menys alteracions,

encara roca sinó terra dura estèril, estava a 3,60 m. de fondària del nivell actual i aproximadament al mateix nivell fins al qual baixaven els fonaments de la paret. Aquests són formats d'unes filades de pedres més petites i més irregulars que les superiors, sense formar banquetes i totes elles de calissa nummulítica. Un d'aquests carreus era un aprofitament d'una altra construcció. Es tracta d'una pedra de 67 cm. de llargada per 27 cm. d'amplada en la que hi ha esculpida una garlanda (fig. 115).

EL MUR DE LES ÀLIGUES (figs. 109 i 116). Bé que no n'ha estat fet encara cap estudi detingut, volem apuntar algunes observacions sobre aquest segment tan interessant de la fortificació de Girona. A la seva base apareixen grans blocs naturals calissos dels que formen la muntanya i sobre d'ells s'ha elevat el mur ciclopi o megalític que forma un aparell molt irregular; les pedres estan afilarades grollerament; al costat de blocs enormes que amiden fins a 3,60 m. de llargària hi ha pedres que no passen de 50 cm. en la seva dimensió màxima, falcades unes i altres per gran nombre de les rebles tan característiques de les muralles ibèriques. A una alçada variable, però en general no inferior a 2 m., el tipus de l'aparell canvia completament. És aleshores de petit carreu arrodonit o mal trencat, posat irregularment amb molt de morter i amb moltes rebles de terrissa, entre el qual de tant en tant apareixen uns pocs carreus de pedra sorrenca germans dels que formen els trossos de mur romà ja descrits i dels que veurem després. La torre rodona que hem esmentat és feta totalment d'aquest aparell petit. Aquesta torre no és un sortint cap a l'exterior en semicercle, sinó que forma tot un cos rodó; no hem pogut estudiar la seva unió amb la muralla. Interiorment, avui dia, és massissa en la part inferior i ocupada la superior per un dipòsit de la Companyia d'Aigües de Girona dedicat al proveïment de la part alta de la ciutat. El diàmetre de la torre és de 7,70 m. i la seva alçada d'uns 13 m. En la seva part superior hi ha una sèrie de finestres amb arcs de mig punt formats de dobles fetes de pedres alternades de distinta coloració. Ara estan totes cegades.

La muralla té sobre el pati de l'Estudi general una alçada d'uns 11 m. Per la part posterior hi ha adherides les cases del carrer dels Alemanys, les cambres superiors de les quals són construïdes sobre el gruix del mur (que en la seva part superior és d'uns 3 m.). És probable que la seva part baixa, precisament la part ciclòpea, tingui sols la cara exterior visible ara, ja que el nivell del carrer d'Alemanys és força més elevat que el del pati de l'Estudi. Per la banda d'aquest no hi ha possibilitat de fer cap excavació: fa uns sis anys els militars, que són els actuals hostes del lloc, explanaren aquí un picader i amb aquest motiu escataren totalment el peu del mur sense deixar-hi ni una engruna de terra. Malgrat la rusticitat d'aquest mur cal fer una remarca que demostra que fou construït amb una certa cura. El sòl fa pendent i l'aparell ciclopi per a guanyar-lo, en un tros (entre la torre del telègraf i la torre rodona) apareix posat formant pendent les seves filades, però més avall de la torre rodona està posat horitzontalment i salva el desnivell per medi d'un gran reclau. Això planteja el problema de si mai l'aparell ciclopi ha arribat a major alçada. En altres llocs veurem aplicat el mateix procediment, amb idèntica finalitat, en el punt de contacte dels aparells calís i sorrenc.

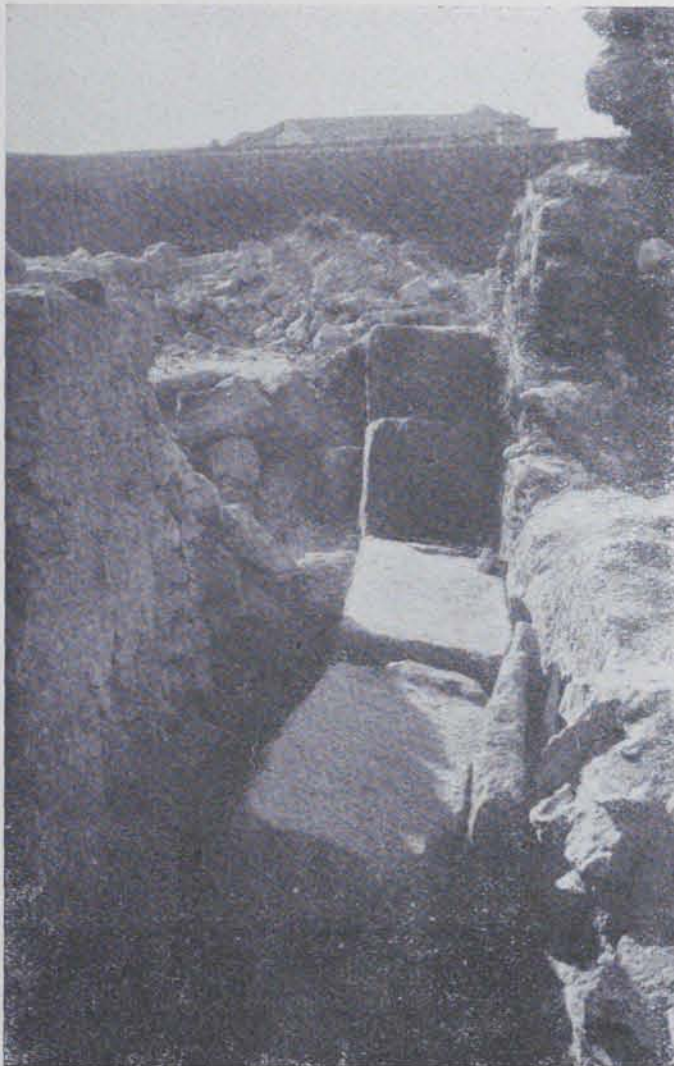


Fig. 114. — Torre Gironella : Filades superiors del mur W. de la torre romana desplaçades per la voladura de 1814, descobertes per les excavacions de l'Institut



Fig. 115. — Pedra del fonament de la torre del telègraf, en la qual hi ha esculpida una garlanda

calissos. En la primera porta s'ha conservat el forat quadrat de 2,40 m. de fondària on es ficava la barra que fermava la porta quan era tancada. En el pilar arrodonit de què hem parlat es conserva encara el galze en què s'aguantava l'altra extremitat de la barra. El marxapeu, malauradament, no s'ha conservat, com tampoc el dintell de cap de les dues portalades. El brancal esquerra de la primera portalada era també arrodonit. La torre que hi havia a l'esquerra era quadrangular i massissa. Queda per explorar, com es feia la unió d'aquesta torre amb la secció de muralla que queda a l'esquerra de la segona porta. Els carreus descoberts d'aquest mur en el gruix del massís allí existent són encoixinats per la banda que mira al S., la qual cosa vol dir que formaven un parament exterior.

Creuant aquesta porta hi ha una claveguera de secció quadrangular, molt refeta en diferents moments, els materials de la qual, almenys en part, són moderns. Avui dia serveix de desguàs de la casa, finalitat per a la qual les seves proporcions són desmesurades. Pot molt bé ésser una supervivència d'una claveguera antiga. En les excavacions fetes en aquest lloc, al peu de la torre quadrada de defensa i també al peu del mur a la dreta de la porta primera, trobarem diferents fragments de tégula i un únic fragment d'àmfora ibèrica aparegut molt superficialment. La muralla creua tot el carreró que comunica el carrer d'Alemanys amb la plaça de Sant Domènec, però sols trobarem la seva cara exterior formada de dues filades de carreus, que donen en conjunt una gruixària d'un metre. No podem creure que la muralla tingués, precisament en la proximitat d'una porta, un gruix tan petit. El més probable és que sols s'hagi conservat la cara o full exterior. Aquest fonament com el de la torre i el del pilar o brancal rodó, és fet amb carreus de calissa, mentre que tota la part exterior ho és amb carreus de pedra sorrenca. Encara tindrem ocasió de constatar en altres llocs la constància d'aquest fet.

TROS DE MUR SITUAT ENTRE LA PLAÇA DE SANT DOMÈNEC I EL CARRER DE L'ESCOLA PIA. Aquest sector queda dintre del col·legi de la Sagrada Família (que té la seva entrada pel carrer de l'Escola Pia), conegut vulgarment a Girona amb el nom de col·legi de seminaristes pobres. L'estat de conservació d'aquests 85 m. de muralla és remarcablement bo (figs. 116 i 119) i ha pogut ésser estudiat amb tot detall. El traçat del mur té la irregularitat característica de tot el recinte de Girona. A la torre defensiva de la Porta Rufina segueix un pany de mur de 16 m. de llargària que tan sols està reulat 1,50 m. respecte d'aquella torre. Ve tot seguit altra torre quadrada que avança, en canvi, 3,40 m. respecte de la muralla i que té 6,20 m. d'amplària; interiorment, com totes aquestes torres, és, en la seva part inferior, única conservada, massissa. Els 20 m. següents

LA PORTA RUFINA. Està situada al costat de la plaça de Sant Domènec en els baixos de la casa que avui dia és casa rectoral de la Catedral. Encara que el seu estudi no es pot donar per acabat i que manquen alguns treballs d'excavació per a aclarir alguns punts, coneixem ja les seves característiques interessantíssimes. És una porta situada estratègicament en forma que l'atacant per a acostar-s'hi havia de donar la seva dreta al mur de la ciutat (1). A més forma internament un angle de manera que en realitat és una doble porta (fig. 117). Primerament hi ha un portal que mira a llevant, i que té 2,10 m. d'amplada. Després el passadís gira gairebé en angle recte i la segona portalada mirava al S. Un pilar que servia de brancal de la dreta a les dues portalades, estava format per grossos blocs arrodonits de pedra arenisca en un dels quals és ben visible el senyal deixat pel botó dels vehicles en girar dintre de l'estret passadís (fig. 118). La fonamentació la constitueixen dos blocs quadrangulars

(1) Seguint la disposició indicada per VITRUBI: 1,5.

són en línia recta i queden al fons de quatre arcades medievals, per la qual cosa resten poc visibles. Després d'aquest segment el mur forma un angle obtús de 109° i als 9,10 m. tomba novament, però ara en angle agut de 85° seguint en la nova direcció fins al carrer de l'Escola Pia esmentat, per bé que des del pati del col·legi sols són visibles els 15,50 m. primers. La resta queda compresa dintre de la casa del canonge Homs, anexas al col·legi, però que no hem estudiat encara.

Aquesta és la projecció horitzontal d'aquest tros de muralla. Verticalment, tot el segment està situat en una pujada en direcció a la Porta Rufina. Hem practicat excavacions en dos llocs diferents: a la part més elevada entre les dues torres quadrades i al peu del mur sota el porxo del col·legi. En el primer lloc es veia tot seguit que hi havia un gran gruix de terra i sols quedaven a l'exterior filades de carreus sorrencs; en el segon lloc, en canvi, era visible un gran nombre de filades de carreus nummulítics, i a la part més baixa, en alguns indrets, blocs de pedra arrodonits o tallats a grans cops i que tenien tota l'aparença d'ésser blocs naturals més o menys modificats.

La primera excavació donà una estratigrafia ben pariona a l'obtinguda al pati dels Alemanys; la paret, que aquí formava banquetta d'uns 30 cm. d'amplada, comprenia unes cinc filades, no molt regulars de calissa (fig. 120), formant blocs en general més petits (i no cal dir-ho, molt menys regulars) que els d'arenisca de la part superior. Aquestes filades, fins les més fondes, apareixien reblades amb pedres petites i amb trossos de terrissa, especialment fragments de teules semicirculars, extremadament aplanades i molt grolleres, d'un tipus que no coneixíem i que creuríem d'època romana, però de fabricació indígena. Cal remarcar que aquestes rebles es troben fins a bona alçària

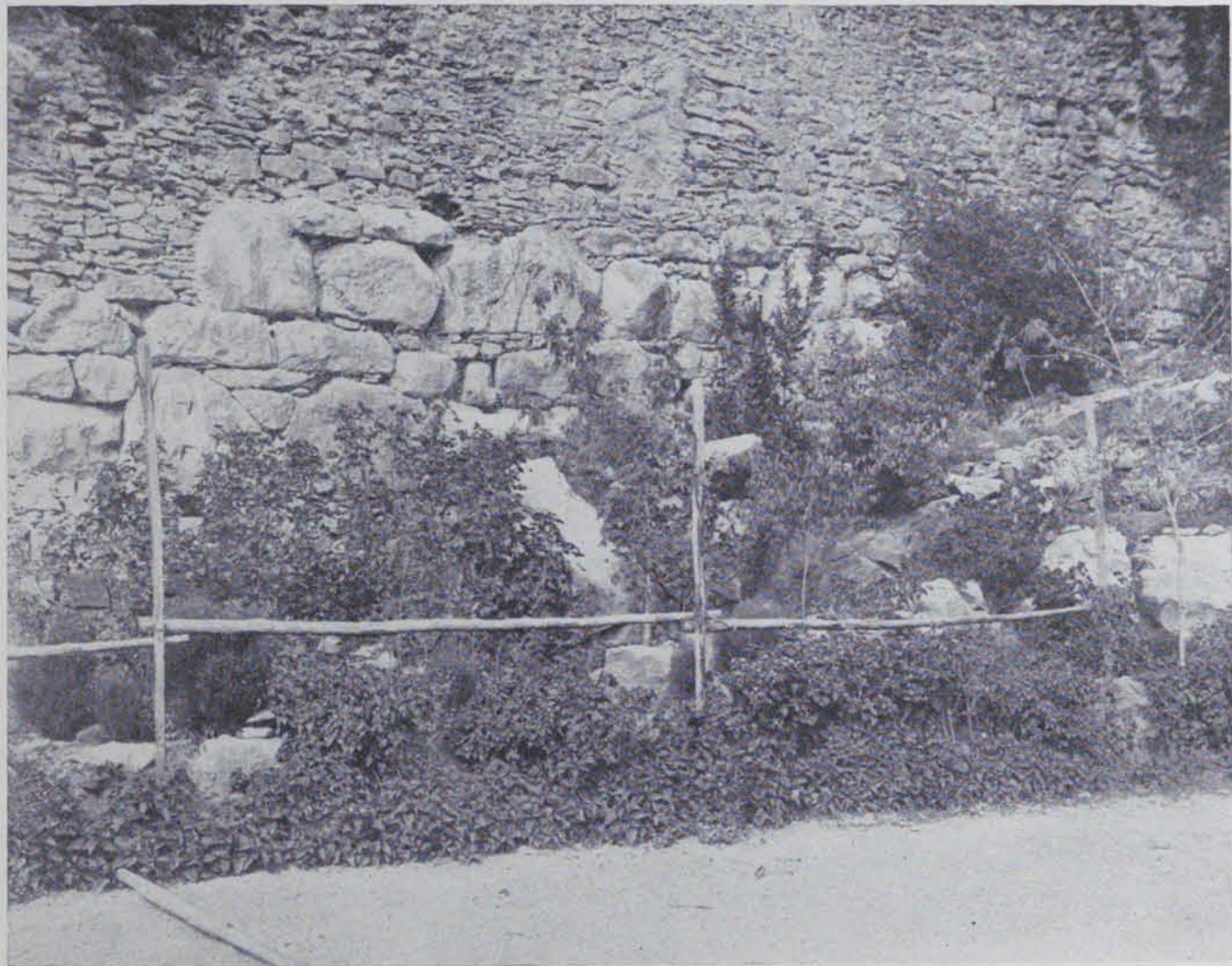


Fig. 116.—Detall del mur de les Àligues, tros entre la torre rodona i la quadrada situada al W. de dit segment. A la part inferior entre la vegetació es veuen els grans blocs naturals, al seu cim els blocs ciclopis i a sobre el petit aparell irregular. A l'esquerra del gravat un dels reclaus per medi dels quals es guanya el pendent del terreny

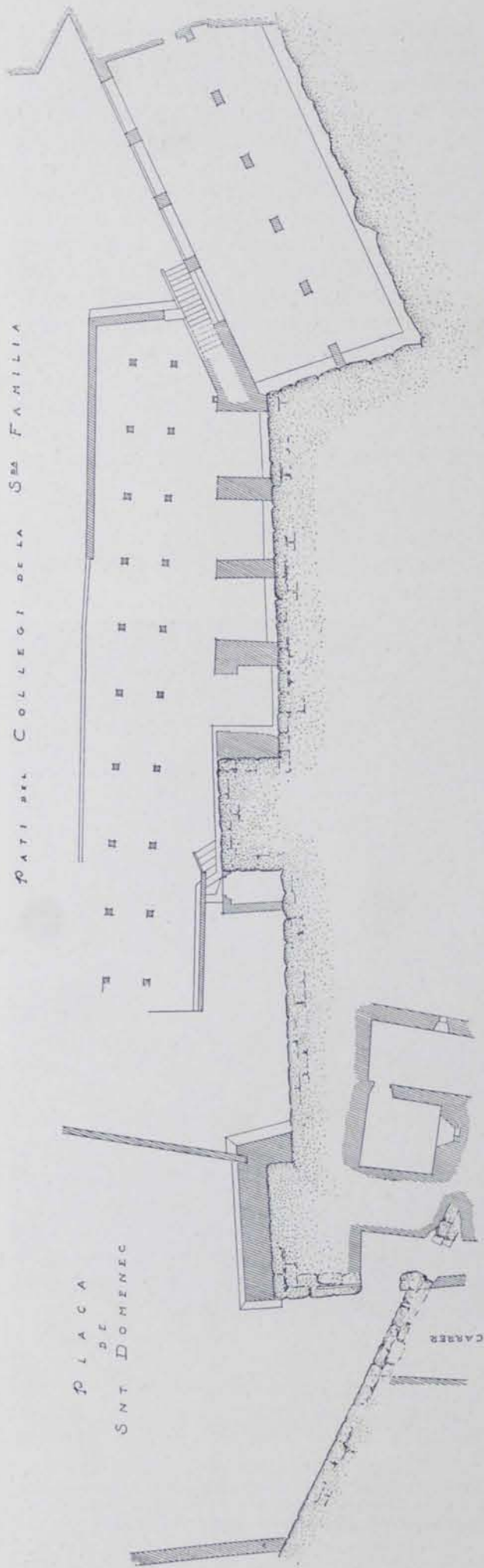


Fig. 117. — Pla de la porta Rufina i sector de muralla del Col·legi de la Sagrada Família. (Escala 1:400.) (El punteat correspon al mur romà i el ratllat a les construccions posteriors) Creuant el carrer que porta a la plaça de Sant Domènec al costat de la muralla posada al descobert per les excavacions i tornada a colgar després

de la paret, fins a la zona dels carreus sorrencs. Altra terrissa, que aparegué a partir dels 1,50 m. i que trobarem fins al fons de l'excavació coexistint amb els trossos de teula i els de la teula del tipus esmentat, fou una terrissa negra, grollera, mal cuita, escassament consistent, que podria ésser el precedent de la terrissa negra gironina que es fabricà, com hem dit, a l'Edat Mitjana i que perdura avui dia en els tipus de terrissa fumada de Quart. Cap fragment ibèric aparegué, malgrat haver portat l'excavació fins a la terra verge. En l'altre lloc, comprovarem fàcilment que els grossos blocs arrodonits pertanyen al sòl natural, que aquí està format parcialment per una pedra sorrenca de color groguenc (una arenisca d'una coloració diferent d'aquella d'on han estat tallats els blocs de la part alta de la muralla i menys compacta, fins el punt que seria difícil obtenir-ne material de construcció).

L'examen detingut de l'aparell d'aquesta part baixa de la muralla, en una part descoberta per l'excavació i en l'altra descalçada des de temps antics i ben visible en una visita, porta a constatacions interessants. Per tot arreu el carreu calís està per sota del sorrenc, el primer, molt més irregular, donava tot sovint un llit superior poc aplanat per a assentar-hi les filades absolutament regulars de la pedra arenisca; per a obtenir aquest llit horitzontal es posaren a nivell una sèrie de grans lloses calisses (alguna de les quals arriba a tenir 1,40 m. de llargària per un gruix inferior a 30 cm.) sobre les quals són posades les sorrenques. Com hem dit, el terreny fa un pendent bastant considerable i les filades superiors de la muralla són exactament horitzontals; per a obtenir aquest resultat, la part calissa del mur forma de tant en tant un reclau i el bloc que el forma sol ésser de més gruixària que els altres. En l'aparell calís la part més alta sol ésser feta de materials més grossos que la inferior, però aquesta no ha estat feta pas en excavació com sembla natural que ho fos un fonament; ho prova la presència de rebles que mai haurien pogut ésser posades en una obra feta en excavació. En lloc hi ha morter.

Ara bé ¿cal considerar aquesta part baixa del mur com un mur més antic que ha estat modificat i sobreelevat en una època més moderna i s'hi han afegit les filades de pedra arenisca que en part haurien substituït a anteriors filades de pedra calissa? Es a dir, el mur de calissa ¿seria una resta del mur ibèric i el mur d'arenisca seria la muralla

propriament romana? Pel que fa al tros de mur del col·legi de la Sagrada Família no ens atrevirem a afirmar-ho. Es gairebé segur que la muralla ibèrica passava per aquest lloc, però el mur que tenim ara o és tot ell romà, o al menys va sofrir en l'època romana una tan forta refacció que pot ésser considerat com a romà. No ens basem en la data negativa (de totes maneres a tenir en compte) de l'absència de troballes pre-romanes en les nostres cates, sinó en l'evident diferència tècnica d'aquest segment en relació al de les Àligues i al de casa Pastors. Els blocs no sols són més petits, sinó que ho resulten més, per terme mig, que els d'arenisca, i estan col·locats amb major regularitat fins a formar veritables filades; a més en l'angle sortint de la dent de serra (fig. 121) i esparços en diversos llocs del segment situat sota el porxo del col·legi, hi ha un cert nombre de carreus calissos encoixinats i que no poden pertànyer de cap manera a un mur ibèric. Els situats en dit angle eren evidentment destinats a ésser vistos i no pertanyien per tant a la fonamentació. El fet que els romans usessin sempre el carreu calís per la part inferior dels murs té una explicació ben simple. L'arenisca gironina colgada sota terra i sotmesa a la humitat del sòl esdevé extremadament feble, es descomposa fins a desfer-se a les mans. Un mur fonamentat amb materials d'aquesta classe mancaria de base, seria d'una gran feblesa. En canvi la magnífica calissa gironina, de treball més difícil, té una solidesa insuperable, l'hem de veure usada *per tot arreu* en la part inferior dels murs de Girona, fins en els llocs on no hi ha la més petita possibilitat de tractar-se d'una obra pre-romana, com per exemple a la Porta Rufina, on, com hem remarcat, és calís el gran carreu quadrat que forma la base del pilar arrodonit que està en l'eix d'aquella construcció. L'escassa resistència de la pedra sorrenca de Girona contra la humitat l'hem comprovada repetidament en el curs de les nostres excavacions en els llocs on l'acumulació de terres ha cobert la part superior de murs destinats primitivament a ésser visibles i exteriors, en especial a la torre Gironella.

TORRE I SEGMENT DE MUR DE CASA AGULLANA. Passat el carrer de l'Escola Pia, s'aixeca una torre rodona (fig. 122) que presenta una certa semblança amb la que hem esmentat en el tros de les Àguiles. També en la seva part superior hi han finestres amb arcs de mig punt d'adovellat molt groller format de pedres alternades de diferent coloració (pedra volcànica negra i calissa blanca). Aquestes finestres eren tapiades i el cilindre de la torre massissat de dalt a baix, però la seva existència demostrava clarament que en la part superior hi havia hagut una cambra, que excavàrem parcialment. Tota la terra que omplenava aquest cos superior contenia sols testos relativament moderns: fragments de plats blaus, ceràmica de reflexes metàl·lics, i la terrissa negra que hem esmentat diverses vegades en el seus tipus corresponents al segle xv^e com a major antiguitat. A 4,35 m. de fondària respecte de l'ampit actual, trobàrem un paviment groller de lloses trencades, sota del qual el cilindre és ja massís. En quant a les finestres cal remarcar que no totes donen a l'interior de la torre: en efecte, aquesta, en un cert moment, la data del qual no podem precisar, fou revestida interiorment per un mur que cegà algunes de les finestres i en respectà d'altres i encara en aquestes l'acord entre els dos murs concèntrics és molt imperfecte.

Dits murs no estan més que molt imperfectament lligats i entre un i altre queda un espai



Fig. 118. - Porta Rufina : Pilar que serveix de brancal a les dues portalades de la Porta Rufina. En el tercer carreu començant per baix és ben visible el desgast produït pel fregadís dels botons de les rodes dels carros que giraven en l'estret passadís en angle del portal. Com que dit passadís era en pendent el senyal del fregadís està inclinat



Fig. 119. — Mur romà en el pati del Col·legi de la Sagrada Família en el tros proper a la torre defensiva de la Porta Rufina. Apareixen sols a l'exterior els carreus ben uniformes de pedra sorrenca. Els de l'esquerra del gravat estan fortament degradats per l'humitat produïda per un jardí al qual serveixen de mur de contenció, mentre que els més llunyans de la dreta estan millor conservats per no estar sotmesos a aquella acció

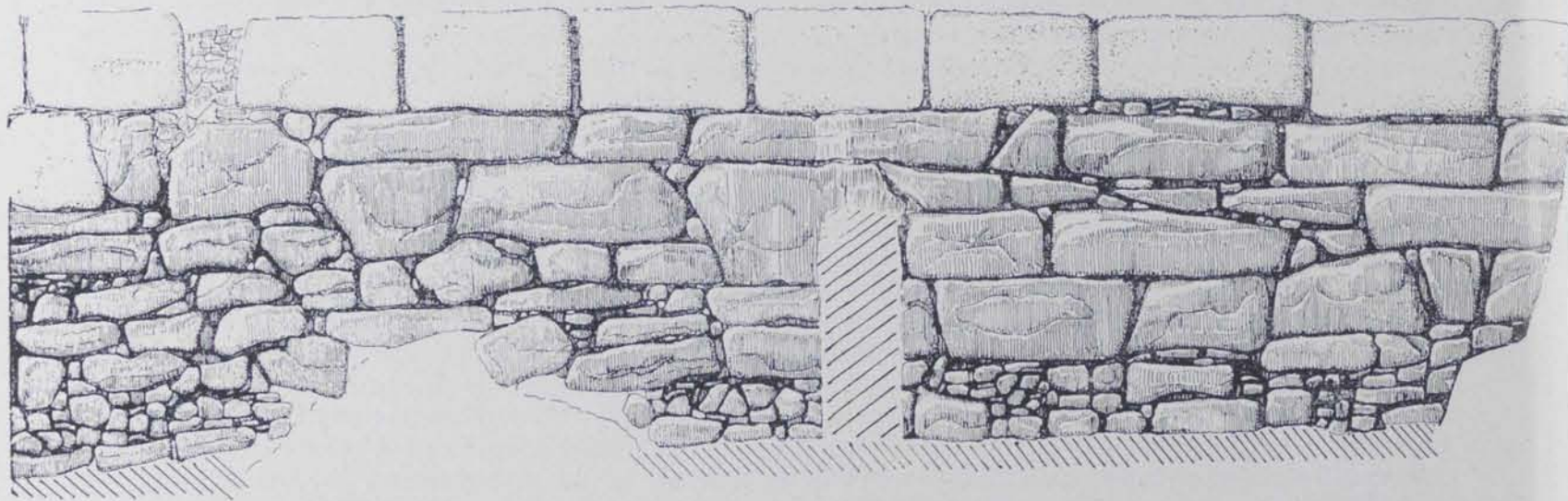


Fig. 120. — Alçat de l'excavació practicada al peu del mur representat a la figura 119, entre la torre defensiva de la Porta Rufina i la torre quadrangular situada en el centre del segment de mur del Col·legi de la Sagrada Família. Els aparells calis i sorrenc han estat diferenciats en el dibuix. El ratllat inferior correspon al sòl natural. El tros en blanc de la part inferior esquerra correspon a un lloc en què el mur estava esborancat

d'alguns centímetres. Tota la torre sembla talment refeta que es podria aventurar la seva data medieval, almenys per a la part superior.

El mur que continua més enllà d'aquesta torre, també fortament refet, presenta espais alguns carreus sorrencs, però el seu basament està fet de blocs calissos molt grollers i de gran tamany. Feta una cata en aquest lloc trobarem una superposició de nivells exactament igual a l'observada en les cates anteriors (1), i en la part més fonda no faltaren els trossos de *tegulae*. Remarquem que en una cavitat plena de terra que hi havia sota d'un dels grans blocs del fonament sortí un petit fragment de teula romana. És clar que podia haver arribat a aquell lloc d'una manera accidental, però, amb tot, indica que dits blocs, en l'època romana, o estaven a la llum del dia, o colgats per una capa de terra molt prima.

EL MUR DE CASA PASTORS I EL PORTAL DE SOBREPORTES. Com hem dit, el segment de mur que queda entre l'angle NW. del recinte i les torres cilíndriques de Sobreportes és el segon lloc on resta visible l'aparell ciclopi. Aquests 25 m. de mur formen la part posterior de la casa senyorial de Can Pastors, ocupada avui dia per l'Audiència i jutjat, que té l'entrada per la plaça de la Catedral; en tot el tros no hi ha cap entrada i en realitat la part inferior sosté el terraplè ocupat pel casal, el paviment dels soterranis del qual queden uns 5 m. més amunt que el nivell que té avui dia la placeta superior de Sant Feliu que el nostre mur tanca per la seva part meridional.

El treball principal consistí en un repicat que posant a la vista l'aparell permetés el seu estudi. Un cop efectuat s'ha pogut constatar: Que en la part inferior, especialment vers l'angle SW., apareixen grans blocs naturals, que en una època moderna han estat falcats per medi de parets



Fig. 121. - Angle de la dent de serra del segment de mur del Col·legi de la Sagrada Família, format tot ell de carreus calissos encoixinats, la qual cosa demostra que foren tallats per a formar parament exterior i no fonamentació



Fig. 122. - Torre cilíndrica de Casa Agullana: En la finestra, descoberta en els treballs de l'Institut, són visibles els dos murs concèntrics que formen la part superior de la torre

d'aparell petit (fig. 123). A sobre, i especialment cap a l'extrem E. (figs. 124 i 125), surten filades de grans blocs calissos, molt irregulars i molt grollerament esquadrats. A sobre continua el mur amb un aparell en el que es barregen, formant fins a cert punt una alternància, zones d'aparell petit irregular arrodonit lligat amb un morter molt dur, amb altres de carreus, a voltes calissos i a voltes sorrencs (aquests més abundants cap a l'extrem E.), de mida més gran. Totes les filades són sensiblement horitzontals. El sòl fa avui dia un lleuger pendent d'E. a W., però en el mur s'arriben a determinar tres reclaus que indiquen que en temps antic el pendent era en sentit oposat. Avala aquesta creència el fet que és en la part W. on queden més descarnades les roques naturals que formen el basament del mur. Encara que aquí no hi ha cap element de mida tan grossa com els que es veuen a les Àli-

(1) En la publicació completa d'aquest estudi donarem l'esquema de les nostres cates.

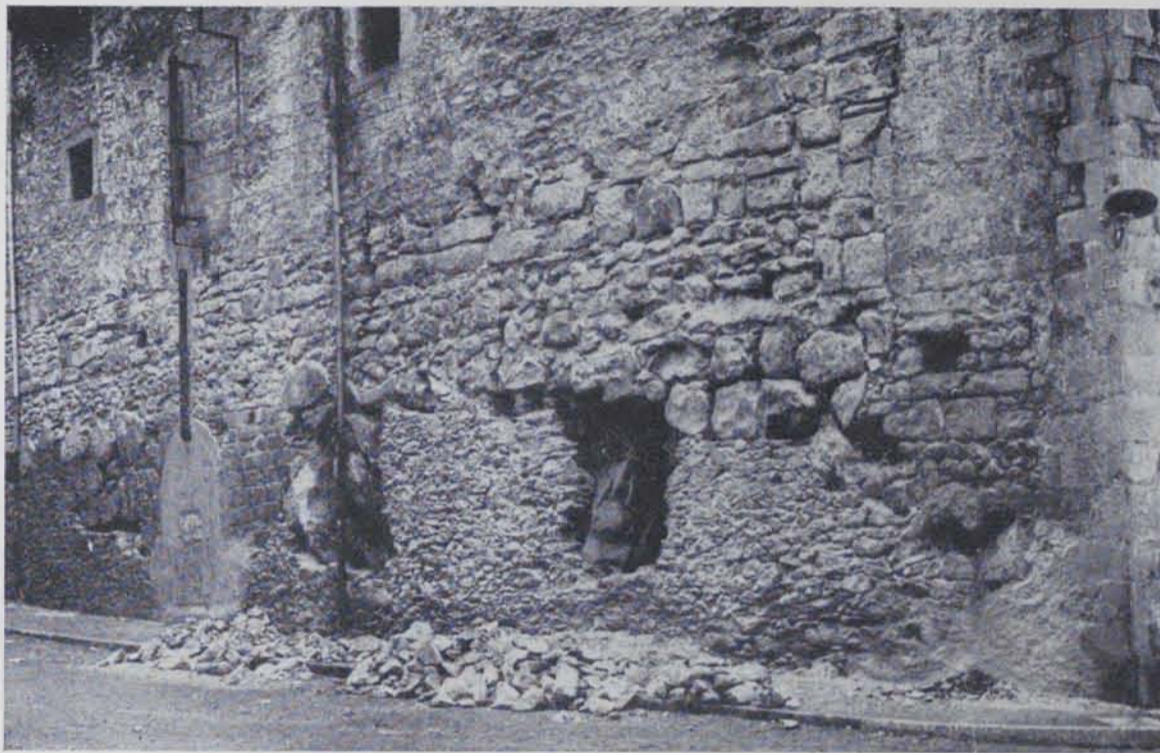


Fig. 123. — Part de ponent del mur de Casa Pastors a la cantonada de la pujada i placeta superior de St. Feliu. En el fons dels esborancs es veuen les roques que sustenten el mur

gues la similitud entre aquests dos murs és frapant, no sols en quant a l'aparell ciclopi, sinó també en l'aparell de la part alta.

PORTAL DE SOBREPORTES (fig. 126). Llastimosament, la gran torre cilíndrica que flanqueja per la banda de ponent el portal de Sobreportes, priva de veure l'enllaç del mur descrit amb les restes romanes d'aquest portal. Aquestes són visibles a dreta i esquerra de l'actual porta. Con-



Fig. 124. — Part de llevant del mur de Casa Pastors a la placeta superior de St. Feliu tocant a la torre de Sobreportes. Blocs calissos de tècnica ciclopia, aparell petit amb morter, filades sorrenques a la part superior esquerra

sisteixen en dos petits panys de mur de grans carreus sorrenecs, més ben conservat el de ponent (figura 127) que el de llevant (fig. 128), i que marquen aproximadament el gruix del mur; aquell amida 2,40 m. i aquest sols 1,35. El mur devia ésser, però, més gruixut, i per la banda que mira



Fig. 125.—Part central del mur de Casa Pastors a la placeta superior de St. Feliu. Filades de blocs calissos irregulars. A sota un dels murs moderns de sosteniment. Vers la part central superior un dels reclaus

vers l'interior de la ciutat manquen carreus, almenys una filada. En la part que mira cap a l'exterior hi havien adherides però no enllaçades dues torres quadrangulars, molt poc sortints: tres metres únicament. Una part (com d'un metre) quedà visible al construir-se les torres cilíndriques. La resta s'amagà en el seu interior. De totes maneres una diferència d'aparell (ben visible en la fotografia de la figura 127) en la construcció medieval indica el lloc on arriba l'obra romana restada invisible. Férem al peu d'aquest mur una excavació que ens demostrà, una vegada més, la constància de la fonamentació amb carreus calissos i al mateix temps comprovà el sortint de les torres: en aixecar els petits carreus medievals, trobàrem darrera d'ells els carreus romans fins el punt indicat (aquesta comprovació es féu a la banda de llevant on aquesta part està millor conservada (fig. 128). Res trobàrem del sòl del portal: ha estat un lloc excessivament somogut per a conservar-se'n cap resta. La seva amplària era de 3,70 m. i el nombre de filades conservades en el mur de ponent és de 14, dues d'elles en el subsol.

CARACTERÍSTIQUES DELS MURS: LLUR GRUIXÀRIA I ALÇÀRIA. En cap indret hem pogut estudiar el mur romà de Girona en els seus paraments exterior i interior a la vegada; millor dit, sols en el pati de la caserna dels Alemanys hem pogut veure aquest darrer que en res es diferencia

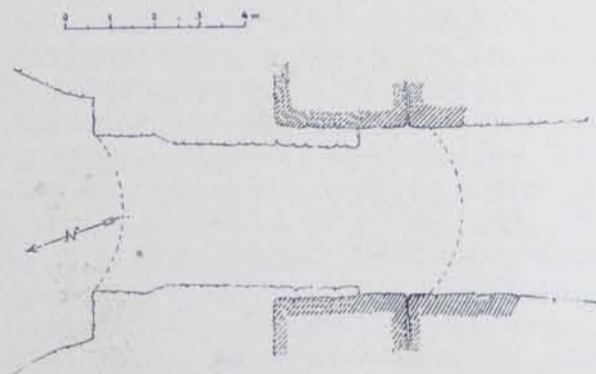


Fig. 126.—Croquis del portal de Sobreportes amb indicació de les restes romanes. Escala: 1:200

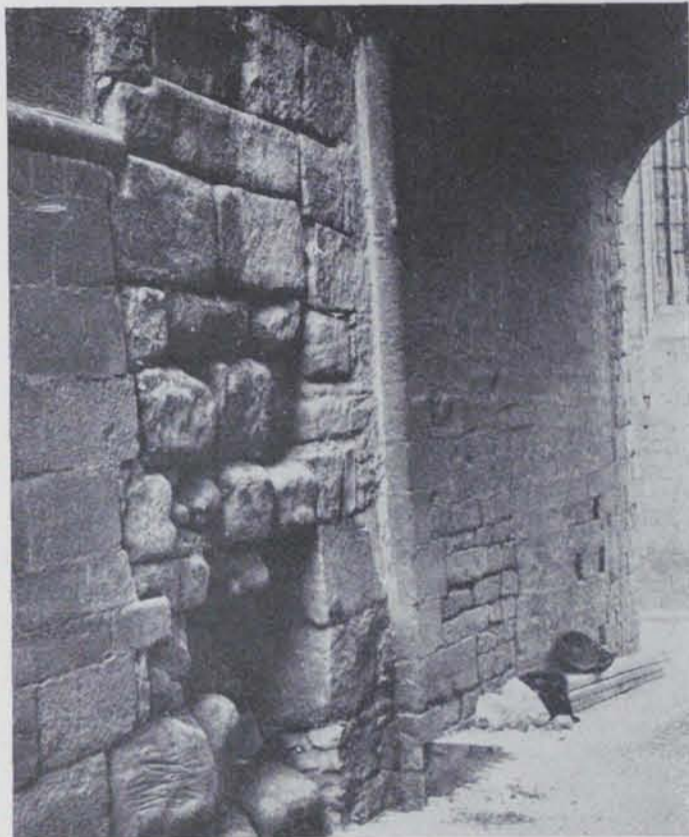


Fig. 127. — Portal de Sobreportes : Pany de mur de la banda de ponent. Es veu clarament la línia vertical de contacte entre el mur i la torre quadrangular amb els dos aparells no enllaçats. En l'aparell medieval de dintre del portal es distingeix la zona fins a la qual arribava la construcció romana

mur, fins ara no hem fet cap perforació per a apreciar-la. De totes maneres direm que en el fonament sota el carreró que comunica el carrer d'Alemanys amb la plaça de Sant Domènec el full extern estava format de dues filades de carreus ben tallats posada la una davant de l'altra. Però més interessant és l'observació feta a la casa del canonge Homs (al costat del Col·legi de la Sagrada Família) per referir-se no al fonament, sinó a la part alta del mur. Allí per a aixamplar unes cambres (fa molts anys) calgué escatar la muralla i arrencar en un lloc una cortina de carreus i en un altre dues. Doncs bé, en aquest darrer indret apareix en el fons de l'esboranc fet una tercera cortina de carreus ben tallats, els junts dels quals són ben visibles a través de l'espessa capa de calç que ara els cobreix. Tres filades de carreus donen un gruix de 1,50 m. Si per la part interior de la ciutat hi haguessin també tres filades posades en la mateixa forma, tot el mur (de 3 m. de gruix) estaria format per un massís de carreus ben tallats, a diferència del que passa en la majoria de les muralles romanes formades de dos paraments interior i exterior de pedra de talla i un reomplentatge central de terra o de pedruscall. De totes maneres no afirmem que el cas de casa Homs sigui general, ni que darrera de les tres cortines esmentades no segueixi un reomplentatge d'altra naturalesa.

en aquell lloc del que en les altres bandes mirava vers el camp. Com que el mur en bona part contornejava el turó de Girona, entre dintre i fora hi havia una notable diferència de nivell i en tots els llocs en què això esdevenia les filades inferiors conservades no tenien correspondència amb altres a l'interior i eren sols el revestiment d'un escaló del terreny, en part natural, accentuat per mà de l'home. És el cas del sector de l'Estudi General, del Col·legi de la Sagrada Família, de les Ballesteries, de Casa Pastors. Això vol dir que no hi han gaires possibilitats de poder fer aquell estudi.

De totes maneres ja ara podem apuntar el següent: El mur medieval que corona el romà té un gruix que oscil·la entre els 3 i 4 m. i això pot ésser un indicatiu de la potència del seu antecessor. Al portal de Sobreportes el pany de mur de ponent té 2,40 m. de gruix, però per la part interior de la ciutat està evidentment retallat. La poterna del carrer de les Ballesteries té 2,20 de fondària, però tampoc sabem si el passadís format per ella en el gruix de la muralla continua a l'altre costat de la paret que ara la intercepta. Al costat de la Porta Rufina, en el petit jardí de la Rectoria de la Catedral és on sembla més fàcil fer la determinació de gruixos i paraments.

Respecte a la composició interna del



Fig. 128. — Portal de Sobreportes : Excavació a la banda de llevant. Els carreus romans continuen darrera dels medievals

Aquestes constatacions i l'estudi de la resta del perímetre murat juntament amb alguns sondeigs en l'interior de la ciutat seran objecte de campanyes posteriors. — JOSEP DE C. SERRA-RAFOLS.

La Torre dels Moros, de Serós. (Segrià)

Coneguda pel Servei d'Excavacions l'existència a Serós d'un monument possiblement romà, per una notícia publicada per Mn. M. Camí, en una revista local (1) va ésser visitat en ocasió d'una excursió a diferents estacions prehistòriques de la baixa vall del Segre (2).

Dita construcció, coneguda en el país amb el nom de Torre dels Moros, es troba en el terme de Serós, a uns tres kilòmetres del poble en direcció a la confluència del Segre amb el Cinca, que dista uns 2 Km. del lloc de la Torre. La vall del Segre forma en tot el seu curs inferior una ampla canal a dreta i esquerra de la qual s'aixequen les terrasses oligocèniques que el riu ha excavat i que el dominen en aquest lloc a una alçada d'uns 25 a 30 m. Salvat aquest desnivell

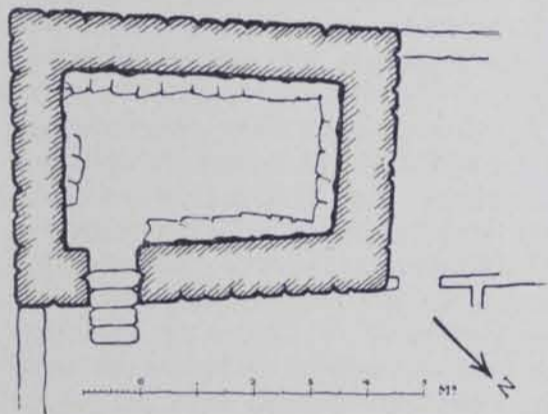


Fig. 129. — Serós : Planta de la Torre dels Moros



Fig. 130. — Vista de la Torre dels Moros, de Serós

entre la part superior de les terrasses i l'arenys del riu i terres de regadiu properes a aquest, les terrasses, dedicades a conreus de secà, són completament planes. Gairebé a l'aresta de la terrassa de la riva dreta del Segre s'aixeca la Torre dels Moros.

És una construcció en pedra seca, de grans blocs que a voltes amiden més d'un metre de llargada i que, en el seu estat actual té, en la part millor conservada, vuit filades que fan 5,20 m. d'alçària (3). Les quatre filades inferiors són de carreus més grossos, que tenen de 0,70 a 0,80 m. d'alçària, les filades superiors van essent de carreus més petits com més elevades són. La planta és irregular i dibuixa una forma trapezoidal. Els quatre angles corresponen aproximadament als punts cardinals. Els quatre costats, exteriorment i a ran de terra, amiden: costat NE.: 6,60 m., costat SE.: 5,30, costat SW.: 7,10, i costat NW.: 4,70. El gruix del mur és molt aproximadament d'un metre, sols en la paret del SE. és quelcom més prim. El nivell interior actual és sobreelevat d'uns dos metres respecte de l'exterior i la paret no s'ha conservat per tot arreu a la mateixa alçada. No hi ha cap element que permeti deduir res de la natura de la coberta.

A la banda NE. hi ha una porta d'accés amb uns escalons en part exteriors i en part dintre del gruix del mur, escalons d'aspecte modern. Aquesta porta no té dintell ni brancals ben marcats; l'obertura queda però ben indicada per l'acabament regular de les filades; això fa pensar que és antiga. Internament una banquetta molt irregular ressegueix la major part dels murs, però sembla deslligada de la construcció i més moderna, com feta dels materials caiguts.

(1) CAMÍ, MN. M.: *La «Torre dels Moros», a Serós*. Vida Lleidatana, vol. I, 1926-27, p. 305.

(2) Realitzada pel Sr. Pere Bosch Gimpera i el que signa com a delegats del Servei i a més pel Sr. Antonio de La Torre.

(3) Avui dia hi ha adjuntades a la construcció vella altres de posteriors. Precedeix a aquella un pati clos amb mur de pedra i tapia i al costat NW. hi ha un corral cobert. L'interior de la torrassa serveix de dipòsit de llenya que va dificultar molt el seu examen així com el fustam apuntalat en les seves parets exteriors.